

Primeira Avaliação de IC 351 Introdução a Economia

Entrega Dia 11/05/2021 no Google Classroom

Cada questão vale 0,5 ponto

1. Em um mundo de apenas dois bens, as preferências de um consumidor são representadas pela função utilidade $U(x,y) = x^{0,6} y^{0,4}$. Se o preço do bem x for 5, o do bem y for 10 e a renda do consumidor for 500, em equilíbrio, quanto esta consumidor comprará?

2. Natália tem função de utilidade dada por $U(x,y) = x^{1/2} y^{1/2}$. Suponha que inicialmente Natália consoma 16 unidades do bem xx e 25 unidades do bem yy. Caso Natália passe a consumir 4 unidades do bem xx, mas continua sobre a mesma de indiferença inicial, qual será a taxa marginal de substituição nesse novo ponto de consumo?

3. É preciso que haja a restrição orçamentária para os consumidores porque

- a) a utilidade dos consumidores, por consumirem bens, atinge um nível máximo e requer uma restrição orçamentária.
- b) os consumidores devem pagar por cada bem que consomem, mesmo com renda ilimitada.
- c) os consumidores devem pagar pelos bens, mesmo com renda limitada.
- d) os preços e as rendas são inversamente relacionados.
- e) a curva de demanda dos bens geralmente possui inclinação negativa.

4 A renda monetária de um consumidor dobrou e todos os preços dos bens e serviços que ele compra quadruplicaram. Nessa perspectiva, conclui-se que

- a) ele comprará maior quantidade de bens elásticos em relação a preços.
- b) os preços relativos entre os bens e serviços que ele compra não mudaram.
- c) as suas compras de bens normais aumentarão.
- d) sua renda nominal diminuiu.
- e) sua renda real dobrou.

5. Suponha que a restrição orçamentária de um consumidor seja escrita como: $p_1x_1 + p_2x_2 = y$

Suponha ainda que, inicialmente, ele escolha uma cesta de bens sobre a reta da restrição orçamentária e que nenhum deles seja um bem inferior. O consumidor passa a consumir mais dos dois bens, quando

- a) sua renda subir, sem que os preços sejam alterados.
- b) o preço de x_1 dobrar e a renda de x_2 cair pela metade.

- c) os preços dos dois bens e a renda reduzirem pela metade.
- d) ele abrir mão de consumir um dos bens.
- e) a reta orçamentária se deslocar paralelamente em direção à origem dos eixos.

6. Suponha que um consumidor tenha renda igual a y reais, sua cesta de bens inclua água e pão, e que sua restrição orçamentária seja representada pela reta decrescente no gráfico abaixo.



Suponha que a água custe 2 reais, e o pão, 4 reais. Na situação em que a renda do consumidor é igual a 100 reais e em outra situação na qual sua renda é de 150 reais, a inclinação da restrição orçamentária acima será, respectivamente,

- a) 2 e 2,5
- b) 2 e 2
- c) 1/2 e 1/2
- d) 1/2 e 3/4
- e) 4 e 2

7. A Curva de demanda de um bem "A" é dada por $Q = 10 - 0,5P$, na qual Q é a quantidade demandada, e P , o preço unitário.

A respeito, julgue as proposições que seguem:

- I. A elasticidade-preço da curva de demanda do bem A é a mesma em qualquer ponto da curva.
- II. Quando o preço for R\$ 6,00, a elasticidade-preço da demanda do bem "A" será -0,6.
- III. Em equilíbrio com a curva de oferta $Q_s = 3 + 0,2P$ (na qual Q_s é a quantidade ofertada), a elasticidade-preço da demanda do bem "A" será -1.
- IV. Se o bem "A" for substituto do bem "B", o aumento de preço deste deverá ocasionar aumento da quantidade demandada do bem "A".

Está correto o que consta APENAS em:

- a) I e II.
- b) I e IV.
- c) II, III e V.
- d) III, IV e V.
- e) III e IV.

8. Suponha uma função demanda do tipo $x=a/p$, em que p é o preço de um bem x , e a uma constante positiva. Qual a elasticidade preço da demanda?

9. Considere as seguintes assertivas relativas à elasticidade –preço da demanda:

I. A demanda é considerada elástica quando a elasticidade é maior que 1, o que significa que a quantidade varia proporcionalmente mais que o preço.

II. A demanda é considerada inelástica quando a elasticidade é menor que 1, o que significa que a quantidade varia proporcionalmente menos que o preço.

III. Quanto mais horizontal for uma curva de demanda que passa por determinado ponto, menor será a elasticidade-preço da demanda.

IV. Quanto mais vertical for uma curva de demanda que passa por determinado ponto, maior será a elasticidade-preço da demanda.

Está correto o que se afirma em

- a) I e II, apenas.
- b) III e IV, apenas.
- c) I e III, apenas.
- d) II e IV, apenas.
- e) I, II, III e IV.

10. Acerca de introdução aos problemas econômicos, de escassez e escolha e de livre mercado, assinale a alternativa correta.

a) Bens é a denominação usual de produtos tangíveis, resultantes das atividades primárias, secundárias e terciárias de produção.

b) As necessidades humanas são ilimitadas, e os recursos produtivos existentes na natureza são escassos, ou seja, não são encontrados em grande abundância.

c) Por mais desenvolvidas que sejam as sociedades, sejam elas constituídas pelos sistemas de economia de mercado socialista ou capitalista, formulam cinco perguntas fundamentais para minimizar o problema da escassez de recursos.

d) Serviços é a denominação usual de coisas intangíveis, resultantes das atividades primárias e terciárias de produção.

e) As necessidades humanas são limitadas, e os recursos produtivos existentes na natureza são encontrados em grande abundância, não havendo, portanto, o problema de se tornarem escassos.

11. A respeito da elasticidade-preço da procura (E_{pp}) e da elasticidade-preço da oferta (E_{ps}), assinale a alternativa correta.

a) Quando E_{pp} for maior que 1, $|E_{pp}| > 1$, a procura é inelástica.

b) Quando E_{ps} for maior que 1, $|E_{ps}| > 1$, a oferta é inelástica.

c) Quando E_{pp} for maior que 1, $|E_{pp}| > 1$, a procura é elástica.

d) Quando E_{pp} for menor que 1, $|E_{pp}| < 1$, a procura é elástica.

e) Quando E_{ps} for menor que 1, $|E_{ps}| < 1$, a oferta é elástica.

12. Seja a seguinte curva de demanda: $Q_d = (25.Y)/P$ em que Q_d = demanda; Y = renda; e P = o preço do bem. Com base nessas informações, é correto afirmar que:

a) a elasticidade renda da demanda é igual a zero para a parte inelástica da curva.

b) a elasticidade preço da demanda é menor do que zero.

c) o bem é inferior.

d) se $P = 30$, a elasticidade renda da demanda será negativa.

e) é possível que P e Q_d aumentem ao mesmo tempo, mesmo Y mantido constante.

13. Se a variação percentual da quantidade ofertada de um bem em relação à variação percentual do preço deste mesmo bem é maior do que 1, é correto afirmar que esse bem apresenta

a) oferta elástica.

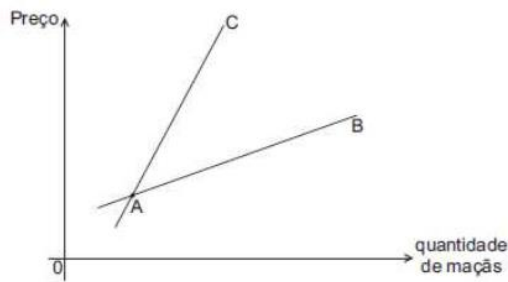
b) elasticidade-renda negativa.

c) demanda inelástica.

d) demanda elástica, no ponto.

e) elasticidade-renda positiva.

15. O gráfico abaixo mostra curvas de oferta de maçãs, a curto e a longo prazos.



De acordo com o gráfico, conclui-se que

- a) AB é a curva de longo prazo.
- b) maçãs são bens normais.
- c) maçãs são bens de demanda elástica.
- d) maçãs são bens inferiores.
- e) no ponto A, AC é mais elástica a preços do que AB.

16. Em certo país, todos os anos, ocorre um grande aumento do preço do peixe na Semana Santa. Tal fato acontece porque a demanda aumenta e a(o)

- a) oferta de peixe é muito inelástica a curto prazo.
- b) oferta de peixe é muito elástica a longo prazo.
- c) oferta de peixe tem elasticidade preço cruzado elevada.
- d) custo de estocagem de peixe é baixo.
- e) peixe é um bem com muitos substitutos para seu comprador.

17

Suponha que a função de produção para um dado produto tem a seguinte forma funcional: $q = f(x_1) = 2x_1 - 0,03x_1^2$. Considere também que o preço de uma unidade do bem final é $p(q) = R\$10,00$ e o preço unitário do insumo, praticado pelo mercado, é $p(x_1) = R\$8,00$.

Dadas essas informações, é correto afirmar que:

- 0 O nível de utilização do insumo que maximiza o nível de produção é $x_1 = 33,33$.
- 1 O nível de utilização do insumo que maximiza o lucro da firma é $x_1 = 19,5$.
- 2 O nível de produção economicamente ótimo é $q = 28$.
- 3 O lucro máximo (π) obtível pela firma é $\pi(q) = R\$120$.
- 4 A produtividade marginal do fator é crescente.

18

Numa indústria competitiva, todas as empresas usam a mesma tecnologia dada pela função de produção $q = K^{1/6}L^{1/3}$. O insumo L é comercializado também num mercado competitivo ao preço de $p_L = R\$1,00$. Já o insumo K é mantido fixo no curto prazo e é comercializado ao preço de $p_K = 1/2$. A demanda de mercado para o produto final é $q^d = 400 - 100p$. Analise as afirmações abaixo:

- ① O nível de K que minimiza o custo total de curto prazo é $K = q^2$.
- ② Supondo-se que as firmas incorrem num custo fixo igual a $1/6$, a produção eficiente para as firmas nesse mercado é igual a $q = 1/4$.
- ③ O preço de equilíbrio de longo prazo da firma $p = R\$1,00$.
- ④ O nível de produção ótimo das firmas é $q = 400$.
- ⑤ Dadas as características desse mercado, o número de firmas ótimo que ele comporta é $n = 900$.

19

Segundo as teorias da produção e da oferta da firma:

- ① A função de produção $f(x_1, x_2) = (x_1^b + x_2^b)^a$, em que $b > 0$ e $a > 0$, apresentará retornos crescentes de escala se $ba > 1$.
- ② É possível ter-se produtos marginais decrescentes para todos os fatores de produção e, ainda assim, ter-se retornos crescentes de escala.
- ③ Na função de produção $F(K, L) = 2K^{0.7}L^{0.5}$, a Taxa marginal de Substituição técnica de trabalho por capital é constante.
- ④ A variação no excedente do produtor quando os preços mudam de p_1 para p_2 é igual à metade da área à esquerda e acima da curva de custo marginal entre os preços p_1 e p_2 .
- ⑤ Se o produto marginal de um fator variável está acima do produto médio, este último estará crescendo.

20 Uma forma de compreendermos o funcionamento de uma economia se dá por meio do chamado “fluxo circular da renda”, onde

- a) os bens e serviços finais são fornecidos pelas famílias às empresas.
- b) o fluxo monetário fica restrito no sentido das famílias para as empresas.
- c) os agentes da sociedade se organizam como produtores e como consumidores.
- d) o processo de produção que cria bens e serviços é organizado pelas famílias.
- e) o fluxo material depende das famílias e não depende das empresas